



# Årsmöteshandlingar

## Listuddens koloniträdgårdsförening

Kallelse till årsmöte  
söndagen den 18 mars 2012 kl 15.00  
Lokal: Bagarmossens Folkets hus  
Lillåvägen 44, Bagarmossen

Föreningen bjuder på kaffe med dopp

**Välkommen!**



***OBS faktura medföljer denna försändelse***



## Innehållsförteckning

Dagordning	3
Verksamhetsberättelse och ekonomisk berättelse 2011	
Styrelse och övriga funktionärer	4
Verksamhetsberättelse	5
Aktiviteter under 2012	11
Balans och resultaträkning	12
Ekonomisk berättelse	14
Kulturkommitténs berättelse	15
Idrottsföreningens berättelse	15
Revisionsberättelse	16
Motioner och styrelsens förslag	17
Verksamhetsplan, budget och arvoden 2012	
Verksamhetsplan	18
Förslag till budget	19
Förslag till arvoden styrelsen och funktionärer	20
Gemensamt arbete	21
Allmänna regler, lokala föreskrifter och annat bra att veta	22
Flatens naturreservat	34
Medlemslista med namn och telefonnummer	35
Karta över Listuddens koloniområde	42
Vårt gemensamma ansvar	43





## Förslag till dagordning vid årsmötet 18 mars 2012

1. Mötets öppnande
2. Kondolera med en tyst stund
3. Val av mötets ordförande
4. Val av mötets protokollförare
5. Pröva om kallelse skett enligt stadgarna
6. Fastställande av röstlängd
7. Fastställande av dagordning
8. Val av två justeringsmän att jämte ordförande justera dagens protokoll
9. Val av två rösträknare
10. Verksamhetsberättelse och ekonomisk berättelse samt fastställande av balans- och resultaträkning
11. Revisorernas berättelse
12. Pröva frågan om ansvarsfrihet för styrelsen
13. Beslut i anledning av föreningens över- eller underskott enligt balansräkningen
14. Motioner och styrelsens förslag
15. Fastställande av ersättning till förtroendevalda och funktionärer
16. Verksamhetsplan och budget för 2012 och fastställande av avgifter
17. Val av styrelseledamöter enligt stadgar
  - a. Kassör – 2 år
  - b. Ledamot – 2 år
  - c. Suppleanter – 1 år
18. Val av två revisorer och två revisorssuppleanter – 1 år
19. Val av valberedning, minst 3 personer – 1 år
20. Val av kulturkommitté
21. Information om synen
22. Information om GA och områdesansvariga
23. Övriga frågor
24. Information av kulturkommittén
25. Information av idrottsföreningen
26. Årets kolonist
27. Avtackning av avgående styrelseledamöter
28. Mötet avslutas  
Därefter lottdragning



# Verksamhetsberättelse och ekonomisk berättelse 2011

## Styrelse

Ewa Asplund/295 – ordförande  
Ruth Carlsson/58 – vice ordförande  
Åke Holm/165 – kassör  
Eva Sagström/208 – sekreterare  
Annelie Månsson/40 – ledamot  
Siw Wåle/145 – suppleant  
Karin Burgman/118 – suppleant  
Sten Hellström/225 – suppleant

## Revisorer

Lars Lindberg/309  
Jan-Olov Olsson/239  
Maj-Lis Gellerstedt/306 – suppleant  
Catharina Neidenmark/139 – suppleant

## Valberedning

Bengt Lundgren/243  
Inger Härjerud/34  
Gun Svensson/210

## Kulturkommitté

Anneli Ohlin/3  
Kerstin Werndén/212  
Gerd Eriksson/138  
Desirée Hansén/106  
Inger Härjerud/34  
Anette Westergren/190  
Pia Lindblom/191

## Områdesansvariga

### Område 1

Annelie Månsson/40  
Madeleine Olsson/110

### Område 2

Janina Eriksson/67  
Karin Burgman/118

### Område 3

Stig Brohlin/230  
Marianne Palmberg/239

### Område 4

Anne-Charlotte Bennerstam/165  
Lee Brixing/171

### Område 5

Bengt Lundgren/243  
Marianne Andersson/298

## Övriga funktionärer

### Byggansvarig

Ewa Asplund/295

### Anläggningsansvarig

Annelie Månsson/40

### GA-samordnare

Eva-Lotta Ahlstrand/300  
Annelie Månsson/40

### Vatten

Lars Fredriksson/148

### Slamsugning

Siw Wåle/145

### Toaletter

Ewa Asplund/295

### Fekaliekompost

Elisabeth Ödman/163

### Föreningshus

Barbro Jädestam/90  
Gunilla Sjöstedt/195

### Fester

Siw Wåle/145

### Vintervandring

Siw Wåle/145  
Åke Holm/165

### Maskinansvarig

Jan-Olov Olsson/239

### Webbmaster

Åke Holm/165

### Expeditionen

Ruth Carlsson/58

### Värdering och försäljning

Uno Edlund/167  
Tina Giannini/231

### Intresselista

Ulla Larsson/277

### Idrottsföreningens styrelse

Charlie Buchheim/294 – ordförande  
Arne Persson/272 – sekreterare  
Åsa Åhlander/243 – kassör  
Jonas Widigsson/238 – ledamot  
Kjell Persson/217 – ledamot



# Verksamhetsberättelse och ekonomisk berättelse 2011

## Arrenderad mark

Listuddens koloniträdgårdsförening arrenderar 117 961 kvm mark av Stockholms stad, Skarpnäcks stadsdelsförvaltning. Av detta betalar föreningen för 113 104 kvm, resten är allmänning. Föreningen arrenderar i sin tur ut marken till föreningens medlemmar. Från och med oktober 2010 är arrendet indexreglerat och skall följa konsumentprisindex per den 1 juli varje år. Medlemmarna betalar in sin del av arrendet till föreningen som sedan betalar hela föreningens arrendavgift till markägaren. Detta sker två gånger om året, i februari och i augusti.

## Styrelsen

Styrelsen är länken mellan medlemmarna och markägaren samt har ansvar för planering och samordning av verksamheten och ekonomin. Styrelsen har haft 11 protokollförda möten, varav en planeringskonferens. Dessutom är styrelsemedlemmarna i kontakt med varandra när så behövs.

## Expeditionen

Föreningens expedition i föreningshuset har varit öppet på lördagar kl 11-12 under perioden 7 maj till 4 sept.

## Medlemmar och stugor

Antalet medlemmar är 317 vilket motsvarar antalet kolonilotter/stugor. Under året har nio lotter bytt ägare, varav tre överlåtelser.

## Intresselista

Intresset är stort att få en koloniträdgård på Listudden. Under året har det tillkommit 81 nya personer till kölistan som nu innehåller 369 intresserade i kö för att få köpa en stuga och arrendera en kolonilott.

## 7-klubben

De sju koloniföreningarna inom Skarpnäcks stadsdelsförvaltning: Dalen, Eken, Listudden, Odlaren, Orhem, Skarpnäck och Skrubba, har träffats en gång under året för att diskutera gemensamma frågor.



## Medlemsmöten

Årsmötet, som är föreningens högsta beslutande organ, hölls i Bagarmossens Folkets hus 20 mars 2011 då 92 medlemmar mötte upp. Sommarmöte hölls 2 juli vid föreningshuset.



## Årets kolonister

Till årets kolonister för 2011 utnämndes Lena Axtelius i stuga 141 samt Hilikka Kollima i stuga 202.



## Föreningshuset med dansbana och omgivning

Föreningshuset kan hyras av medlemmar och utomstående. Under året har detta skett nio gånger. Dessutom har dansbanan hyrts ut sex gånger för squaredans. Alla som har hyrt föreningshuset har som sig bör lämnat ifrån sig en städad och snygg lokal. Under hösten har en ny ljudanläggning inköpts och installerats. Dessutom har en elkabel grävts ner mellan föreningshuset och mid-sommarstången samt en ny kaffebryggare anskaffats.

# Verksamhetsberättelse och ekonomisk berättelse 2011

## Utbildning/kurser

Styrelsemedlemmar har under året deltagit i miljödiplomeringskurs. Dessutom har det arrangerats äppelbestämningskurs för medlemmarna. Vi har haft en föreläsning om stadsplanering samt tagit emot ett studiebesök i VA-projektet för styrelsemedlemmar från Skarpnäck och Dalen.



## Vatten

Vattnet kopplades på i mitten av april och stängdes av i mitten av oktober. Vattentoaletterna sattes igång något senare på våren för att inte riskera att något skulle frysa sönder.

## LISTUDDS-NYTT

## Listuddsnytt

Medlemsbladet har kommit ut i sex utgåvor under 2011. Bladet har satts upp på anslagstavlor i området och även funnits på webbsidan. 73 kolonister har valt att prenumerera på bladet hos webbmasteren och få det direkt till sin e-post.



## Slamsugning

Septiktankarna som är kopplade till vattentoaletterna vid föreningens fem uthus samt i föreningshuset har under säsongen tömts varannan vecka utom under högsäsong (vecka 24-34) då tömning har skett varje vecka.



## Sophämtning

År 2009 installerades två sopmolucker som ersatte tidigare använda sopcontainrar för hushållssopor. Sophämtningskostnaden har därefter drastiskt minskats från 74 000 kr år 2008 till 5 500 kr för 2010. Fortsätt att källsortera så håller vi nere kostnaderna även i fortsättningen.

## Vintervandring

Under vinterperioden 2010/2011 var det 130 kolonister som nattetid vandrade genom vårt område. Ett inbrottsförsök samt mindre skadegörelse har kommit till styrelsens kännedom.

## Åldersbefriade

Kolonister som är 80 år eller äldre kan bli befriade från att fullgöra GA och vintervandring om de anmäler önskemål om detta till styrelsen. Under 2011 var det 25 kolonister som var 80+ befriade.

## Webbsidan

I januari 2012 var besöksantalet uppe i drygt 51 500 och det innebär att vi sedan januari 2011 har haft cirka 9 000 besök.



## Vägar

Vi har under året köpt in ett antal gula väggupp för att dämpa trafikanternas framfart. Ett stort tack alla ni kolonister som har hjälpt till med att fylla igen potthålen med det grus som föreningen har inköpt för detta ändamål.

# Verksamhetsberättelse och ekonomisk berättelse 2011

## Det gångna årets aktiviteter:

### Område 1

”Lugnets år” eller ”stilltjeåret”? Inget nämnvärt hände, toaletterna städades men blev inte åtgärdade vilket var ”vision 2011”. Vid vårt uthus tillkom däremot ett virkesförråd som är till för alla, både att hämta ur och lämna in material i. Vi blev tilldelade tre gula väggupp för hela området vilket resulterade i ökad trafik men hoppas på fler 2012. Område 1 var överrepresenterat på Peppar och Pumpa i år. Vi utmanar de andra områdena för 2012. Vi hade en fantastisk sommar på vårt område och ser fram emot 2012 med totalrenovering av vårt uthus. Är du frivillig och intresserad? Vi kommer att ha ett uthusmöte under våren. Slutligen önskar jag Marianne välkommen som ny område1-ansvarig. Områdesansvarig Annelie Månsson.

### Område 2

Vädret har varit perfekt för oss på område 2. Varmt och lagom med nederbörd för att ha möjlighet att lyckas med våra odlingar. Runt vår centralpunkt vid uthus 2 har gräsmattan varit välklippt. Rabatten har varit fylld av vackra blommor och städningen av våra toaletter har också fungerat bra. Vår områdesfest var ytterligare en aktivitet som ingick i att nå målet att ha ett trivsamt område. Festen gick av stapeln 4 augusti. I år hade vi tur med vädret vilket gjorde att vi kunde ha festen vid uthus 2. Vi var cirka 12 ”nya och gamla” kolonister från område 2 som umgicks under trevliga former. För de som var mer nya var det mycket spännande att få höra om hur livet på Listudden varit under tiderna. Kvällen avslutades med en lektion i Boule för de som inte var invigda i den på Listudden så populära aktiviteten. Kanske vi på område 2 nästa år är redo att ha ett mästerskap mot de andra områdena.

Områdesansvariga Karin och Janina.

### Område 3

Även i år var det många som bidrog med arbetet i vårt område och som även hjälpte

till på andra platser med olika slags arbeten. Vi vill särskilt nämna er som sköter om våra toaletter, det är alltid städlat och fint, tack! Tack även till er som klipper gräset och håller fint runtomkring!

Områdesansvariga Stig Brolin och Marianne Palmberg.

### Område 4

Som vanligt träffades vi i område 4 på våren, denna gång 2 juni för att starta upp och prata om sådant som känns angeläget. 14 stugägare dök upp.

Även i år har kolonister tagit på sig säsongsuppgifterna inom vårt område och toalettstädningslistan blev nästan fulltecknad. Det var två pass på senare delen av säsongen som blev ostädade. Det blev en dassfest för de som städade toaletter men inte tagit det som GA. Det är dock fler och fler som tar det som GA.

Målningen av damtoaletterna har fortsatt men vi har inte hunnit riktigt i mål än. Än finns två bås kvar att måla. På herrsidan har vi börjat skrapa väggarna i korridoren. Vi tar ett steg i taget och tar oss sakta framåt. Herrduschen blev ju omgjord 2009 och i år var det damduschens tur. Vi sänder ett extra tack till Ewa, Ann, Mats, Åke, Håkan, Göran och Walfrid som la ner många timmar på underarbetet innan proffsen tog vid. Vi ser fram emot att kunna duscha i fräscha duschar på både dam- och herrsidan nästa säsong!

Även fekaliekomposten fick sin gjutna platta att förmultna bättre på. Gjutningen skedde så sent som i oktober, men den blev gjord och det kommer underlätta arbetet för den påfyllning som kommer under vintern, då den förhoppningsvis klarar av att svälja det som produceras i den vägen på Listudden.

Det blev en liten kvarterfest även i år, men vädret var oss inte med oss, så den blev faktiskt inne i en kolonistuga.

Områdesansvariga Lee Brixing och Anne-Charlotte Bennerstam.



# Verksamhetsberättelse och ekonomisk berättelse 2011

## Område 5

Vi hade en jättetrevlig gatufest för området fredagen den 29 juli. Det var ca 35 personer som dök upp. Vi hoppas kunna upprepa även nästa sommar.

Marianne Andersson/298



## GA – gemensamt arbete

Lördagarna 7 maj och 3 september var allmänna GA-dagar, då många kolonister samlades vid föreningshuset kl 10 för att se vad som behövdes göras. Dessa tillfällen är starten respektive avslutningen av årets gemensamma arbete. En del GA sträcker sig över hela säsongen och vi skulle behöva bli fler som ställer upp på dessa. Varje stuga ska arbeta minst 4 timmar med gemensamma angelägenheter.



## Containrar

Den 14 maj servade föreningen med två containrar där medlemmarna kunde lämna grovsopor.

## Dikesdagen

Den 21 maj dök endast ett fåtal upp och rensade 5:ans dike vid skogsvägen mot sjön.

## Gökotta

Cirka 30 personer orkade upp till årets gökotta som traditionsenligt anordnades Kristi Himmelfärdsdagen 2 juni med start kl 07. Föreningen bjöd på sill, bröd och ost och festen avslutade med ett lotteri. Inför festen hade ett tiotal personer slitit med alla förberedelser. Tur att vi har morgontidiga medlemmar på Listudden!

## Allsång

På fredagskvällen den 10 juni hade drygt 20 personer samlats och sjöng av hjärtats lust gamla folksånger blandat med en liten frågesport om kompositörer och textskrivare. Även sommarpsalmer och gospel stod på programmet. Alla bjöds på kaffe och hembakade bullar och det var väldigt trevlig samvaro.

Anja Kylläinen-Nummi/42



## Loppmarknaden

På söndagen den 12 juni donerades det massor med föremål från våra medlemmar till kulturkommitténs stora loppmarknad som ägde rum den 18 juni.



## Auktionen

Efter loppmarknaden följde den sedvanliga auktionen. Som auktionsutropare var det



# Verksamhetsberättelse och ekonomisk berättelse 2011

naturligtvis allas vår ”Fritte” som framträdde assisterad av Anette. På bilden förevisas en keramikskål med en höna som ligger på ägg och försäljningsargumentet som framhölls var att ”det är ju snart påsk igen”.



## Midssommarfirande

Listudden är en av få av de omkringliggande koloniträdgårdsområdena som fortfarande har gemensamt och officiellt midssommarfirande. Detta började vid kl 10 på midssommarafteon då midssommarstången kläddes. Stången restes kl 14 då det blev dans kring densamma. Olle Wallbergs orkester stod även i år för den musikaliska underhållningen såväl under dansen som under aftonen. Ett populärt evenemang där även många som inte hör till Listudden kom och njöt av det hela. Till årets midssommarfirande hade vi en nybildad köksgrupp som bakade allt fikabröd samt hade hand om serveringen och pyntade fint. På aftonen så var det dans och det fanns möjlighet att köpa fika med hembakat bröd samt prova sin tur med lotter, chokladhjul, skjutbana mm.

På midssommardagen höll Idrottsföreningen i lekar för barn i alla åldrar.



## Sommarmöte

Den 2 juli var det sommarmöte då ett stort antal kolonister samlades vid dansbanan i

det fina sommarvädret för att få färsk information om vad som händer på Listudden. Samtidigt passade många på att boka datum för kommande vintervandringar och alla närvarande kolonister fick som en extra bonus varsin höstfaktura.

Dessutom hölls ett lite mindre möte för våra nya medlemmar som fick en introduktion av styrelsen och verksamheten inom området.

## Vintervandringsmiddag

Den 10 juli anordnades en middag för de som vintervandrat. Det bjöds på god mat och 98 personer hade samlats för att äta och umgås.



## Bikupor

Under juli månad fick vi tillökning på Listudden. Det var Christina/32 som ställde upp sina bikupor med invånare på backen vid stora eken. Hennes små telningar kommer med all sannolikhet bidra till ökad skörd från såväl äppelträd som andra nyttiga planteringar.



## Pubafton – kräftskiva

Arrangörer 2011 har varit Bosse/96c, Hans/96a, Bitte/97 samt Pia/191. I maj arrangerades den första PUB-aftonen med tyvärr dåligt väder men den andra PUB-aftonen i juli var mer lyckad ur vädersynpunkt. Kräftfest hölls den 20 augusti med ett välfyllt föreningshus och festen löpte gemytligt med kräftor, dryckjom och därtill hörande sånger.

# Verksamhetsberättelse och ekonomisk berättelse 2011



## Listuddens dag

Ägde rum den 6 augusti med sedvanlig tipsrunda, ridning, kaffeservering med hembakat samt hantverksmarknad på dansbanan.



## Äppelmustning

Vi började med mustningen 27 augusti och fortsatte varje helg till 8 oktober. Trots att vi fick ut informationen lite sent så är vi ändå nöjda med resultatet, cirka 2.5 ton äpplen mustades. Responsen har varit helt fantastisk och alla tyckte att det var något som vi skulle fortsätta med nästa år, många hade dock redan kastat sina äpplen innan vi började. Vi fick även ett uppdrag att musta till de som var från Listudden och skulle till Peppar och Pumpa. De flesta var från oss men det var några från de andra områdena också. Till nästa säsong skulle det vara intressant om vi hade möjlighet att göra något bra av skruttet. Vi vill också påpeka att detta inte hade varit möjligt om inte Alex i kiosken hade tyckt att det var intressant att testa. Vi ska föra vidare diskussioner med honom om en fortsättning är möjlig.

Jill, Björn och Alex.

## Peppar och Pumpa

Peppar & Pumpa är en fristående, nätverkande verksamhet som jobbar för koloniernas varande. Vi vill visa och informera om hur viktigt det är med gröna rekreations- och odlingsområden för alla stockholmare och även att bevara en bit kulturhistoria. Årets inleddes med en fröbyttardag i Stadsmuséet, fortlöpte med flertalet möten och småkurser under sommaren för att slutligen avslutas på Stadsmuséets gård med den färgglada skördefesten den 10 september. Vi var sju listuddsmedlemmar som representerade vårt område och vi hade förberett med fyra sammankomster, samarbetat med Jill och Björns musteri. Christina/32 med bina var också där. Det stora dragplåstret var, förutom alla eminenta föreläsare, Stefan Sundström som gjorde en snabbvisit som trots detta blev mycket uppskattad. Peppar & Pumpa blev omskrivet och fotograferat i bl.a. "Allt om trädgård", Koloniträdgården Nr 5 m.fl. Slutligen har Peppar & Pumpa blivit tillfrågade att delta (+ stå på scenen) på Trädgårdsmässan 2012!!!

Vi ses gamla och nya entusiaster 2012. Vid frågor och/eller intresse kontakta Annelie på tel 070 775 36 68.



## Kollogympa

Kollogympa 2011 pågick även i år på lördagar kl 10. Vi var mellan 5 -10 personer som gympade tillsammans i gröngräset bredvid midsommarstången. Muskler stärktes och sträcktes ut samtidigt som vi kunde småprata med varandra. En hel del skratt hördes också under träningen vilket innebar att även ansiktets muskler fick gymnastik.

Hoppas vi ses nästa år för en givande träning i glada kolonisters lag.

Karin i 118.



# Verksamhetsberättelse och ekonomisk berättelse 2011



## Listuddskabaré

Listuddens kabaré gick av stapeln den 31 augusti med mottot: ”En närodlat kabaré med komposterbara artister och kretsloppsanpassade sketcher och melodier och så en och annan groda”.

Som vanligt var kön med publik härligt och oroväckande lång. Skulle alla få plats? Men som vanligt fick alla plats. Det blev som vanligt en (1)!! stol över. Så har det faktiskt varit de senaste tre åren att platserna precis har räckt och det blivit en stol över. Vad göra om plötsligt 27 personer till får för sig att komma? Detta får inte ske. Så ni 27 extra som tänker komma nästa år, gör det inte.

Nå vad hände på kabarén då? Allt och lite därtill. Konferencier Sten pratade begripligt och sjöng tillsammans med Ulf från Björkhagen. Cary o Magnus sjöng högt, de är ju så långa, herrarna. Gunnar med honungsrosten strödde honung i våra känslor. Birgit o Birgitta från Eken sjöng fräcka

sånger på vackert manér. Mona framträdde med ytterligare ”typer” ur sitt digra persongalleri. Var får hon allt ifrån?

Sist men inte minst borgade magdansös Bia för återväxten i artistskaran då hon framträdde tillsammans med dotter Agnes. Härligt!

Nu funderar kabaréledningen på om de ska trycka in en mer eller ta bort en mindre. Stol, alltså.



## Listudden stängs

Den 8 oktober var en extra GA-dag då vi stängde Listudden för säsongen. Bommarna låstes, sopmoluckerna och porta-pottitömningen låstes, luckorna sattes upp på föreningshuset och hobbystugan. Föreningshusets kök gjordes i ordning för vintervandrarna och mycket annat smått och gott fixades till. Nytt för vintern är att elementet i köket styrs med tidur. På så sätt behöver ingen glömma att koppla till och från elementet och dessutom spar vi el.

## Planerade aktiviteter under 2012:

Sön 18 mars – Årsmöte kl 15.

April – Vattnet kopplas på under förutsättning att det inte är frostgrader.

Lör 5 maj – Första GA-dagen och festfixarmöte för alla med slutsiffra 2. Dessutom öppnar expeditionen för säsongen och har öppet mellan kl. 11 och 12.

Lör 12 maj – Containrar för grovsopor finns utplacerade.

Tor 17 maj – Gökotta.

Lör 9 juni – Inlämning av föremål till loppmarknaden. OBS! endast hela och rena saker. Dessutom inga skrymmande föremål som t.ex. TV-apparater av den tjocka typen eller jordfräsar.

Lör 16 juni – Loppmarknad med traditionsenlig auktion.

Fre 22 juni – Midsommarfirande.

Lör 23 juni – Midsommardagens lekar för barn i alla åldrar.

Lör 7 juli – Sommarmöte vid dansbanan samt möte för nya kolonister

Lör 21 juli – Vintervandringsmiddag för de som vintervandrat.

Lör 4 aug – Listuddens dag med många olika aktiviteter.

Lör 1 sept – Andra GA-dagen

Lör 6 okt – Listudden stängs för säsongen

*Reservation för ändringar*

*Se vår webbsida för aktuell information!*



# Verksamhetsberättelse och ekonomisk berättelse 2011

## Balansräkning



## Resultaträkning

# Verksamhetsberättelse och ekonomisk berättelse 2011

# Verksamhetsberättelse och ekonomisk berättelse 2011

## Ekonomisk berättelse

För 2011 budgeterades det för ett nollresultat men då intäkterna översteg budgeten med 135 924 kr och kostnaderna hamnade på 15 840 kr över budget så blev resultatet ett överskott på 120 084 kr. Det var de sedvanliga obudgeterade GA och vinter-vandringsintäkterna som bidrog till detta.

Föreningen har under året placerat 850 000 kr på fasta likvidkonton med olika placementslängd vilket ger bättre ränta än vad som fås på vanliga bankkonton.

Kostnaderna per medlem har som synes i tabellen till höger uppgått till 2 117 kr medan medlemsavgiften bara har varit 1 600 kr!

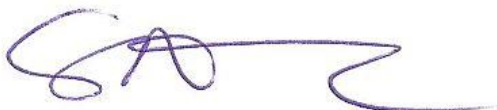
Styrelsen föreslår att medlemsavgiften blir oförändrad för 2012 samt att överskottet överförs i ny räkning.

## Kostnad per medlem:

Skötsel av vägar inkl. nya gupp	382,-
Medlemsavgift KTF	290,-
Skötsel av uthus mm	242,-
Slamsugning	217,-
Årsmöte + styrelsemöten	153,-
El	105,-
Övriga kostnader	97,-
Arvoden styrelsen	87,-
Förbrukningsmateriel	77,-
Sopor + container	72,-
Arvoden funktionärer	67,-
Mobiltelefoner + webbsida + porto	58,-
Försäkringar	55,-
Arbetsgivaravgifter	53,-
Vatten	49,-
Medlemsavgift FSSK	40,-
Förbrukningsinventarier	29,-
Fester	25,-
Idrottsföreningen	19,-
<b>Summa</b>	<b>2 117,-</b>

Medlemsavgiften är 1 600 kr per år.

## Styrelsen



Ewa Asplund – ordförande



Ruth Carlsson – vice ordförande



Åke Holm – kassör



Eva Sagström - sekreterare



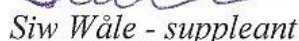
Annelie Månsson - ledamot



Karin Burgman - suppleant

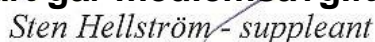
## Kulturkommittén

Hobbyhuset har som vanligt varit öppet måndagar kl 18-20. De flesta har jobbat med keramik och några har vävt. Alla



Siw Wåle - suppleant

## Vart går medlemsavgifterna?



Sten Hellström - suppleant



# Verksamhetsberättelse och ekonomisk berättelse 2011

handarbetare är välkomna.

Loppis hade vi helgen före midsommar. Vi tackar för alla gåvor och även stort tack till alla som gjorde GA timmar och mer därtill. Listuddens dag var som vanligt första helgen i augusti. Alla som har handarbetat på något sätt fick låna bord och sälja sina alster. Bland dessa återfanns keramik, mattor, smycken, cementarbete, baddräkter, honung, sylt, saft, plantor mm.

Tipspromenad, hästridning, korvgrillning och kaffe med hembakt fanns också.

I augusti 2011 gjorde vi också en uppskattad utflykt till Wij trädgårdar i Ockelbo.

Anneli Ohlin



## Idrottsföreningen

Under året har tävlingar hållits i friidrott, volleyboll, boule, streetboule, vinteridrott och Listudden runt. Idrottsföreningen arrangerar även lekarna på midsommardagen. Alla som har stuga på Listudden är även medlemmar i idrottsföreningen och är välkomna att delta i alla våra aktiviteter. Vid frågor går det bra att kontakta någon i idrottsstyrelsen. Aktiviteter anslås på anslagstavlor. Angående övrig verksamhet hänvisas till LIF:s årsmöte. Tid och plats affischeras på anslagstavlor.

### ***Volleyboll:***

Laget som bestod av:

”Nicklas & Company” Chris/217

Adam/289

Jesper/294

Arne/272

Nicklas och Viktoria/70

### ***Boule singel:***

Bitte Hammarlund/109

### ***Boule lag:***

Niklas Jonsson/268

Peter Eriksson/271.

### ***Street Boule:***

Monica Buchheim och Janne Weidengren/105.

### ***Listudden runt:***

#### ***Herrar 16-äldre:***

Joakim Gemzell/192            7,19

#### ***Damer 16-äldre:***

Monica Pettersson/264       11,10

#### ***Flickor 11-15år:***

Mikaela Bengtsson/264       19,00

#### ***Flickor 0-10år:***

Alice Ellestad/61                12,10

### ***Friidrott:***

Damer                                Sara Lundgren/243

Herrar                                Alf Persson/194

Pojkar 98-99                        Dennis Fredriksson/85

Flickor 98-99                        Mikaela Bengtsson/264

Pojkar 00-01                        Hampus Asplund/295

Flickor 00-01                        Aura Carlsson/99

Flickor 02-03                        Alice Ellestad/61

Pojkar 04-05                        David Friberg/291

Flickor 04-05                        Rebecka Fredriksson/85

Pojkar 06-07                        Lucas Ellestad/61

Flickor 06-07                        Eda Carlsson/99

## Listuddsmästare 2011 blev:

# Revisionsberättelse

## Revisionsberättelse gällande år 2011

Till årsmötet i Listuddens koloniträdgårdsförening  
org nr 802011-7530

Vi har granskat årsberättelsen, redovisningen och bokföringen samt styrelsens förvaltning i Listuddens koloniträdgårdsförening för räkenskapsåret 2011. Det är styrelsen som har ansvaret för räkenskapshandlingarna och förvaltningen. Vårt ansvar är att uttala oss om årsredovisningen och förvaltningen på grundval av vår revision.

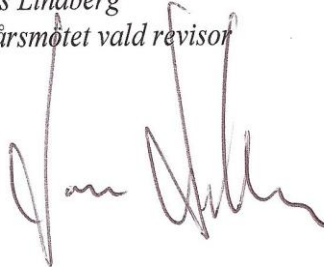
Revisionen har utförts för att i rimlig grad försäkra oss om att årsredovisningen inte innehåller väsentliga fel. En revision innefattar att granska ett urval av underlagen för belopp och annan information i räkenskapshandlingarna. I en revision ingår också att pröva redovisningsprinciperna och styrelsens tillämpning av dem samt att bedöma den samlade informationen i årsredovisningen.

Årsredovisningen ger en bra bild av föreningens resultat och ställning.

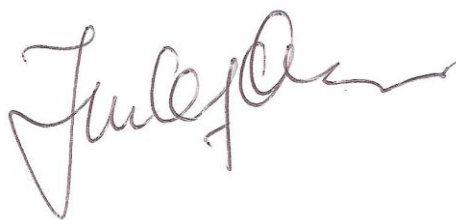
Vi tillstyrker att årsmötet beviljar styrelsens ledamöter ansvarsfrihet för räkenskapsåret.

Stockholm 14 januari 2012

*Lars Lindberg*  
*av årsmötet vald revisor*



*Jan-Olov Olsson*  
*av årsmötet vald revisor*



# Motioner och styrelsens förslag

## Motion 1

Vi föreslår att styrelsen, årsmötet avskaffar regeln om varannandagsbevattning i syfte att främja grannsämjan och avskaffa styrelsens arbete med att hantera klagomål på avvikelser.

Fam. Palmberg & Ohlsson stuga 239

Fam. Asplind stuga 237.

### Styrelsens svar:

Styrelsen bifaller motionen att ta bort regeln om varannandagsbevattning dels pga. motionärernas syfte och dels med anledning av att vi är en trädgårdsförening och om en kolonist är bortrest eller frånvarande av någon anledning ska denne kunna vattna när den besöker kolonin så att växter och trädgårdsland överlever. Vi uppmanar också alla att vattna utifrån den kunskap som finns om bevattning som vi kort beskriver på sid 22.

## Motion 2

Angående biltrafiken på våra vägar i området.

För cirka 15-20 år sedan var skogsvägen öppen för oss kolonister. Vi kunde köra in från Flatenvägen och då blev det inte så stor belastning på infartsvägarna i stora koloniområdet.

Den "förra" ägaren av Listuddens gård ville att vi kolonister skulle vara med och betala för underhållet av vägen men föreningen sa nej och därmed stängdes vägen med en grind + stenar vid nerfarterna till kolonistugorna.

Nu är det en ny ägare och grinden är öppen dygnet runt.

För att avlasta de kolonister som bor på Kioskvägen samt Affärsvägen från biltrafik föreslår jag att skogsvägen åter tas i bruk av oss kolonister som främst bor på det s.k. "Östermalm".

Jag vill uppdra åt styrelsen att undersöka med den nya ägaren av Listuddens gård om vi kolonister kan få köra på skogsvägen och i så fall vad kostnaden för detta kan bli för oss kolonister.

Hälsningar Gun Friberg stuga 291.

## Styrelsens svar:

Styrelsen tar på sig uppdraget att kontakta ägarna till Listuddens gård.

## Motion 3

Angående inköp av motorgräsklippare för klippning av gräsytor i kvarter 5.

Kvarter 5 har relativt stora gräsytor som idag klipps med tillgång av elklippare som finns att låna i uthus 5 förråd. Denna elgräsklippare är inte helt pålitlig både vad det gäller elsladden och kapacitet när gräset är lite högt. Gräsytan vid lekplatsen framför fotbollsplanen klipps av en kolonist med egen klippare. Önskvärt vore om det kunde köpas in en motorgräsklippare som klarar lite högre gräs och som förvarades i uthus 5. När det gäller inköp och förvaring av bensin går det nog att lösa genom kvartersombuden/ansvariga som klipper gräset.

Mitt förslag är att det köps in en motorgräsklippare som ska förvaras i uthus 5. Självklart vore det bra om det fanns möjlighet att köpa in en motorgräsklippare till varje kvarter (något kvarter har redan) om behovet finns även i andra kvarter vilket jag tror.

Matz och Eva-Lotta Ahlstrand - stuga 300

### Styrelsens svar:

Styrelsen bifaller förslaget och ombesörjer att ny gräsklippare köps in och placeras i uthus 5.

## Styrelsens förslag 1

Styrelsen föreslår att häckarna vid vägkorsningar endast får vara 80 cm höga (räknat från vägens nivå) på ett avstånd av 2 meter åt vardera hållet från hörnet. Detta med tanke på i första hand trafiksäkerheten och i andra hand framkomligheten.

## Styrelsens förslag 2

Styrelsen föreslår att föreningshuset renoveras invändigt samt att ventilation installeras: Total kostnad 400 000 kr. Detta kommer inte att innebära någon höjning av medlemsavgiften.



# Verksamhetsplan, budget och arvoden 2012

## Verksamhetsplan 2012

Styrelsens planer och visioner för kommande år är:

- Att verka för en trivsamt anda, att vi tillsammans sköter och vårdar vårt område så det ser prydligt ut för våra besökare, flanörer och oss själva förstås.
- Att verka för att vi alla tillsammans vårdar, förnyar och bevarar våra byggnader och vägar, samt håller våra diken öppna. Vi har ansvar för detta enligt arrendeavtalet med Stockholms stad.
- Att arbeta för att medlemmarna känner till och följer de medlemsavtal och arrenderegler vi har med Stockholms stad och som medlemmarna har med Listuddens koloniträdgårdsförening.
- Att som vanligt arrangera gökotta och midsommarfest.
- Att försöka anordna efterfrågade kurser för kolonisterna samt hålla kompost- och källsorteringskurs med tanke på vårt nya sopsystem och miljöcertifieringsvisionen.
- Att fortsätta samarbetet med våra grannföreningar.
- Att fortsätta arbetet med att få ner hastigheten på biltrafiken i området, bl. a. genom personliga samtal med de som kör för fort samt att försöka få människor att parkera på våra p-platser istället för på våra vägar.
- Att fortsätta verka för att den tunga biltrafiken minskar i området.
- Att även i år serva medlemmarna med grovsopscontainrar på våren. Dessa skall vara låsbara för att få bort de extrakostnader som otillåtet avfall eller felpackning innebär. Containrarna kommer att vara öppna vissa tider och vaktas av kolonister som vill göra sina GA-timmar på detta sätt. Vi vill fortsätta att endast ha två containrar och att uppmana medlemmarna att hyra vår nya släpkärra för att köra bort sitt eget skrymmande skräp till soptipporna och på det viset få bort även de tunga transporterna från vägarna. Vi uppmanar er som har möjlighet att köra bort era sopor själva eller samarbeta med era grannar.
- Att fortsätta med information till kolonisterna på anslagstavlorna och på webbsidan om vad vi i styrelsen arbetar med och vad som händer på området.
- Att fortsätta med expeditionsservicen på lördagar under säsong maj till september.
- Att investera i nya halvbommar vid infarterna.

# Verksamhetsplan, budget och arvoden 2012

## Budget 2012



# **Verksamhetsplan, budget och arvoden 2012**

## **Förslag till arvoden 2012**

# Verksamhetsplan, budget och arvoden 2012

## Gemensamt arbete för hel säsong

Föreningsgemensamt arbete behövs ständigt och varje stuga skall bidra med minst 4 timmars arbete per säsong. Första lördagen i maj och första lördagen i september samlas vi kolonister vid föreningshuset kl. 10 för gemensamt arbete. Du kan också välja att ta på dig ett eller flera av nedanstående specialuppdrag att sköta under säsongen. Du bestämmer då själv när du gör uppdraget – detta under förutsättning att det hålls efter och blir löpande vårdat. När du har bestämt dig för ett eller flera av uppdragen nedan så kontakter du Annelie Månsson stuga 40 på tel. 070 775 36 68.

Du ansvarar själv för att du blir avprickad för utfört GA. De stugor som inte fullgör GA får bidra med ekonomisk ersättning till föreningen. Denna uppgår för 2012 till 500 kr och debiteras på vårfakturan 2013.

- Klippa gräsmattan vid föreningshuset – behöver göras ca varannan vecka.
- Klippa gräsmattan vid uthus 1 – behöver göras ca varannan vecka.
- Klippa gräsmattan vid uthus 2 – behöver göras ca varannan vecka.
- Klippa gräsmattan vid uthus 3 – behöver göras ca varannan vecka.
- Klippa gräsmattan vid uthus 4 – behöver göras ca varannan vecka.
- Klippa gräsmattan vid uthus 5 – behöver göras ca varannan vecka.
- Klippa gräsmattan vid lekplatsen i parken vid parkeringen kvarter 2.
- Klippa gräsmattan på idrottsplatsen.
- Rensa slänten ner mot ån vid uthus 4. Detta bör ske en första gång vid midsommar samt ytterligare ett par gånger under säsong.
- Rensa och ta bort växter som växer över staketet vid besöksparkeringen vid kiosken.
- Klippa och rensa på och vid bron på Mellanvägen, nära uthus 4.
- Sköta flaggningen vid föreningshuset. FSSKs flagga skall vara hissad när det inte är allmän flaggdag eller då svenska flaggan skall vara hissad samt att ta ner flaggan vid säsongens slut.
- Sköta fekaliekomposten vid uthus 4.
- Duschhuset vid idrottsplatsen behöver städas regelbundet.
- Blomsterlådor vid infarten vid kiosken behöver tillsyn några gånger under säsongen.
- Blomsterlådan vid infart 2 behöver tillsyn några gånger under säsongen.
- Gungor på de tre lekplatserna ska tas ut på våren och in på hösten. Lekplatserna finns vid föreningshuset, idrottsplatsen och ekparken.
- Sköta om lekplatserna, ta bort ogräs i sandlådorna och hålla rutschkana mm i fint skick.
- Vägbommar ska flyttas till förvaring på våren och ut till respektive infart på hösten.
- Vid infart 2 finns gästparkeringar, sopmoluck och lite natur – där behövs det städas och hållas efter.
- De vars stugnummer slutar med årets siffra dvs. 2 har att tillsammans med festgeneral Siw Wåle arrangera och medverka vid midsommarfesten.
- Toalettstädning på respektive område.
- Bortforsling av sopor med föreningens kärra efter GA-dagarna.



# Allmänna regler, lokala föreskrifter och annat bra att veta



## Adresser till föreningen

Postadressen är:

Listuddens Koloniträdgårdsförening  
Skebokvarnsvägen 328  
124 50 Bandhagen

E-postadressen till föreningen är:  
styrelsen@listudden.com

Meddelanden till styrelsen kan under säsong även lämnas i postlådan vid föreningshusets veranda.

## Adress- och telefonlista

Ändrar Du som medlem adress eller telefon så anmäl denna ändring till adresslista@listudden.com, till expeditionen under säsong eller per brev till föreningens postadress.



## Aktuell information

Information finner du under säsong på våra anslagstavlor, ett på varje uthus samt på anslagstavlorna vid kioskinfarten, vid parkeringen Selins väg samt vid parkeringen Affärsvägen. Naturligtvis även på webbsidan; [www.listudden.com](http://www.listudden.com).

På anslagstavlorna finns en lista över funktionärer med kontaktinformation. Under säsongen april - september kommer vårt nyhetsblad Listuddsnytt ut och sätts upp på anslagstavlorna samt finns att läsa på webbsidan. Du kan även prenumerera på Listuddsnytt per e-post.

## Avgifter 2012

Arrende och medlemsavgifter faktureras två gånger per år, i januari och i juli, och skall vara inbetalda senast den 28 februari respektive 31 augusti.

Arrendet är f.n. 5,66 kr per kvm/år

Medlemsavgiften är 800 kr/halvår

P-platsavgiften är 150 kr/halvår

Uteblivet GA kostar 500 kr

Utebliven vintervandring kostar 300 kr

## Betalningar

Inbetalningar till föreningen skall ske till vårt bankgiro 659-6936, vårt Plusgiro är avslutat.



## Bevattning

Vattna tidiga morgnar eller sena kvällar. Vid bevattning under de varmaste timmarna på dagen bildas vattenångor som avdunstar men är inte till någon nytta för växtligheten.

Tänk på att samla och ta vara på regnvatten i tunnor och kärl som du kan punktbevattna med. Vattna med diskvatten (silat om det innehåller matrester pga risk för råttor och dålig lukt) Använd vattnet klokt så det kommer växter till nytta och inte avdunstar.



## Biltvätt

Det är inte tillåtet att tvätta bilar eller andra fordon inom området. Vattnet är till för hushåll och viss bevattning av odlingar. Spillvatten från biltvätt får inte rinna ner i marken.

# Allmänna regler, lokala föreskrifter och annat bra att veta



## Brevlåda

Varje kolonist skall ha en brevlåda vid stugan för att kunna få information från föreningen.



## Buller från grannarna

På Listudden är det tätt mellan stugorna. Detta innebär oundvikligen att grannar kommer att störa varandra. När man bor så tätt får man vara beredd på att grannar låter och försöka ha en hög acceptans för det. Men det innebär också att man som kolonist ska ta stor hänsyn till sina grannar. Den enes semesterdröm kan vara den andres semesterdröm! Det gäller att hitta balans och kommunicera med varandra. Om du blir störd, tala då själv med den som stör dig och försök att komma överens om en acceptabel ljudnivå.

För att så många som möjligt ska trivas på vårt område så gäller därför nedanstående för ljud/oljud:

- ❖ Musik är ofta trevligt, men ibland är det inte lika behagligt när tonerna kommer från närliggande evenemangsplatser eller från grannar. Musik innehåller vanligtvis lågfrekventa basljud vilka kan ta sig långa sträckor genom en fastighet eller som hos oss genom lermark. Musik är dessutom tonalt av karaktären, det vill säga enskilda toner,

och olika frekvenser kan lätt urskiljas. Både lågfrekvent ljud samt tonalt ljud uppfattas normalt som mer störande än annat buller. Skruva alltså även ned basen då du spelar musik på låg volym inne i huset efter kl 22.

- ❖ Ibland kan man vilja ha kalas/fest i sin egen trädgård, tänk då på att informera dina grannar i god tid. Kom överens om en acceptabel ljudnivå. Det ska vara dämpat i hela området efter kl 22. Med dämpat menas samtalsnivå (40 dBA).
- ❖ Försök att i så stor utsträckning som möjligt hyra föreningshuset för fester. Där skall det vara dämpat kl 24. Undantaget är midsommarfesten som kan hålla på till kl 01. Tänk på de som bor nära föreningshuset och som får lyssna på många fester.
- ❖ Om du behöver utföra ljudliga arbeten på din tomt, informera grannarna i god tid. Undvik i möjligaste mån bullriga maskiner och höga ljud före kl 09.
- ❖ Till vardags, visa hänsyn och använd inte gräsklippare, trimmers, kompostmaskiner eller liknande före kl 09 eller efter kl 21.
- ❖ För den som vill söka mer information om buller och riktlinjer som finns i Stockholm kan gå in på rubriken bygg och bo på stadens webbsida [www.stockholm.se](http://www.stockholm.se).



## Buss

SL linje 180 går mellan Kärrtorp och Orhem. Busshållplatsen vid Kiosken heter Listuddsfältet. Busshållplatsen vid gångbron över motorvägen heter Orhems vägskäl.

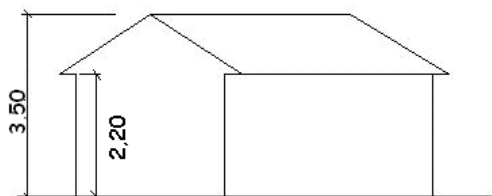
# Allmänna regler, lokala föreskrifter och annat bra att veta



## Byggnation

Observera att föreningens tillstånd alltid krävs för alla åtgärder, kontakta byggsvarig på Listudden. Vissa åtgärder kräver också att du har bygglov och gör bygganmälan hos stadsbyggnadsnämnden innan arbetet startar. Stadsbyggnadskontoret handlägger detta.

För Listudden gäller 26 kvm boyta + 8 kvm öppen altan/ pergola/tillbyggnad + 5 kvm förråd (eller växthus över 1,5 m högt). Husets höjd från mark får vara max 3,5 m. Utbyggnader skall ha en lägre höjd än huvudbyggnaden. Därutöver får ett trädäck om maximalt 15 kvm anläggas på lotten. Taklisthöjden får inte överstiga 2,2 m. Byggnaden får uppföras i endast en våning utan inredd vind.



Exempel på vad du får göra utan bygglov, men som kräver föreningens tillstånd:

- Uppföra växthus max 5 kvm och max 1,5 m högt.
- Uppföra pergola utan tak.
- Bygga lekstuga max 5 kvm och max 1,5 m hög.
- Anordna uteplats högst 0,5 m ovan mark.
- Färga om fasad eller tak.
- Sätta upp solfångare som är max 2 kvm.

- Bygga staket/plank som är lägre än 1,1 m över mark.
- Byta typ av fasadbeklädnad.
- Byta taktäckningsmaterial från t ex takpannor i tegel till liknande av plåtmaterial.
- Ta upp ny eller sätta igen dörr eller fönster i fasad.
- Ändra marknivån mer än 0,5 m genom schaktning eller fyllning (marklov).
- Riva en byggnad. Bygglovsfria åtgärder t ex pergola utan tak, kräver inte rivningslov, men givetvis föreningens tillstånd. Däremot kräver rivning av stuga och förråd rivningsanmälan.

Vissa åtgärder kräver även att du har bygglov. Stadsbyggnadskontoret handlägger detta, se under Bygglov nedan. I området behöver du bygglov/bygganmälan för att t ex:

- Bygga ny stuga eller förråd.
- Uppföra växthus högre än 1,5 m, max 1,9 m. (Växthuset får ej överskrida 5 kvm.)
- Bygga till stugan (t ex med veranda).
- Installera eldstad.
- Bygga staket/plank högre än 1,1 m över mark.
- Bygga mur högre än 0,5 m (gäller även stödmur).



## Bygglov

Ansökan om bygglov/rivningslov görs hos Stadsbyggnadskontoret på särskild blankett. Avgift för bygglov och bygganmälan tas ut enligt en taxa som fastställs av kommunfullmäktige. Ansökan lämnas först till föreningen för godkännande. Därefter



## Allmänna regler, lokala föreskrifter och annat bra att veta

vidarebefordrar du själv, som lottinnehavare = byggherre, ansökan till stadsbyggnadskontoret. Datum för byggstart ska finnas med och ansökan ska vara inskickad senast tre veckor innan bygget avses starta.

Byggnmälan/rivningsanmälan görs på samma blankett som bygglovsansökan.

I ansökan ska förutom aktuell blankett biläggas tre omgångar ritningar. Ritningarna ska vara fackmässigt utförda, skalenliga (1:100) och måttsatta (ej rutat papper). De ska också innehålla situationsplan (skala 1:400) över tomtlotten som redovisar vilken byggnad/tillbyggnad som ansökan avser. Om du vill bygga närmare än 4 m från lottgräns mot granne, måste du ha dennes skriftliga godkännande.

Om du vill veta mer om bygglov och bygganmälan som rör koloniträdgårdar kontakta Stadsbyggnadskontoret

Bygglovsavdelningen, Lilian Lundin, bygglovshandläggare

Adress: Tekniska Nämndhuset, Fleminggatan 4

Box 8314, 104 20 Stockholm

Telefon: 08 508 276 17

E-post: lilian.lundin@stockholm.se

Se även: [www.stockholm.se](http://www.stockholm.se)

Bygghandlingar för hantering av Listuddens koloniträdgårdsområde kan lämnas i postlådan vid föreningshuset eller på expeditionen under säsong maj – september eller skickas till föreningens postadress.

Alla byggärenden diskuteras och beslutas på styrelsemöten och arkiveras.

Byggnadsansvarig för Listuddens koloniträdgårdsområde:

Ewa Asplund tel 070 369 65 37.



### Container

Vi hyr containrar som är tillgängliga en helg i maj (se kalendern). De är beman-

nade dvs öppna mellan kl 09 och 16. Du får inte kasta färgburkar, vitvaror, eternit, natursten eller elektronik i dessa. Ej heller bildäck eller trädgårdsavfall som kan komposteras.

Har du mycket som skall slängas och har bil så kör själv bort ditt skräp till Högdalen eller Östberga återvinningsanläggning. Då ökar chansen för att de som inte har bil får plats med sitt skräp i containerna. Du kan hyra föreningens släpkärra om det behövs.



### Djur

Vanliga husdjur såsom hundar, katter, bin och kaniner i rimliga antal är tillåtna. Där- emot inga hästar, zebror eller tapirer.



### Dragkärra

Det finns en kärra som du som medlem kan låna. Den kan dras av en person. Kärran förvaras vid uthus 2 och till den är det samma nyckel som till bommarna. Du behöver inte anmäla att du lånar den, men den ska vara tillbaka senast samma kväll. På GA-dagarna får du inte låna kärran för eget bruk.



# Allmänna regler, lokala föreskrifter och annat bra att veta



## Dusch

Dusch finns i uthus 4 och dess avlopp hamnar i en rotzonsanläggning samt en filterbädd. Det finns även en dusch vid idrottsplatsen.



## Egen e-post@listudden.com

Du kan få en egen e-postadress med suffixet @listudden.com. Stugnummet ska vara med i prefixet, exempelvis 54@listudden.com. Denna adress är en alias dvs. e-post till denna adress skickas direkt vidare till din ordinarie e-postadress. Kontakta webbmaster om du är intresserad.



## Egen webbsida för stugan

På Listuddens webbplats finns utrymme för en egen webbsida där du kan presentera dig själv och din koloniträdgård med text och bild. Kontakta webbmaster om du är intresserad.



## Eldning

Är strängeligen förbjudet utomhus under hela året.



## Elektricitet

Varje kolonist har eget avtal med en elleverantör för sin elektricitet. Föreningen har avtal för uthusen/toalettusen, föreningshuset och hobbylokalen. Föreningen har elavtal med Storuman och Fortum.



## Expeditionen

Expeditionen är öppen under säsong på lördagar 11-12. Expeditionen finns i föreningshuset, ingång från södra gaveln. På expeditionen kan man köpa nyckel till sopmoluckerna och vinterns vägbommar, hämta ut vinster, få hyra parkeringsplats om det finns någon ledig samt fråga om det mesta.

# Allmänna regler, lokala föreskrifter och annat bra att veta



## Festkommitté

Festkommittén anordnar PUB-aftnar och kräftfest.



## Fiske

Fiske är inte tillåtet i Listuddskanalen. Fiskekort krävs för fiske i Flaten, kortet kan köpas på en del OKQ8-mackar.

## Föreningens ändamål

Listuddens koloniträdgårdsförening har till uppgift – enligt stadgarna:

- Att ansvara för skötsel och underhåll av den mark föreningen arrenderar av Stockholms stad och av de anläggningar föreningen och dess medlemmar brukar, oavsett om de ägs av föreningen eller av staden.
- Att upplåta det arrenderade området till föreningens medlemmar för att brukas som koloniträdgårdar.
- Att verka för ökat samarbete mellan medlemmarna och ökat intresse för koloniträdgårdsrörelsen.

Föreningen består av alla kolonister på Listudden. Vi är alla medlemmar och vi har ett gemensamt ansvar för föreningens

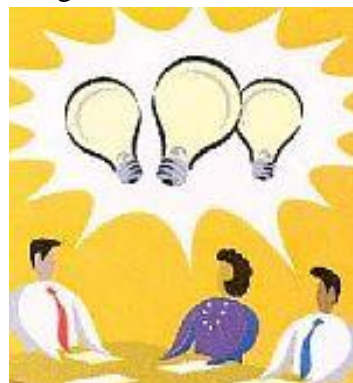
gemensamma åtaganden. Var och en måste därför bidra efter sin förmåga för att få helheten att fungera. Styrelsen planerar och samordnar, men ansvaret har vi fortfarande tillsammans.



## Föreningshuset

Föreningshuset hyrs ut till medlemmar för 500 kr per dygn eller 1000 kr för icke medlemmar för privata fester.

Det finns plats och porslin till ca 60 personer. Kontakta någon av föreningshusvärdarna om du är intresserad. Bokningskalender finns på vår webbsida där du kan se lediga datum.



## Förslag och motioner

Förslag till styrelsen kan lämnas till expeditionen under säsong eller skickas till föreningens postadress. Förslag kan också göras i form av en motion till årsmötet och måste då vara styrelsen tillhanda per brev eller e-post i god tid före 31 december.

## Försäkring

Vårt försäkringsbolag är Folksam, mer information finns på föreningens webbsida på den lösenordsskyddade medlemssidan. Du måste själv teckna en egen försäkring för din stuga och lösöre.

# Allmänna regler, lokala föreskrifter och annat bra att veta

## Försäljning av stuga

Vill du sälja din kolonilott så kontaktar du styrelsen som sedan förmedlar kontakten vidare till våra värderare. Värderingen utförs av medlemmar med särskild utbildning. Kolonilotterna säljs med hembudsskyldighet, dvs. erbjudande om köp går till personer på intresselistan. Priset för en värdering är 1300 kr som betalas till föreningens bankgiro 659-6936, ange stugnummer på inbetalningen.

Du kan även kontakta styrelsen om du skulle vilja byta hus på området. Skriv ned dina önskemål och skicka in så blir du uppsatt på en byteslista. Om en kolonilott i ditt tycke kommer upp till försäljning så har du förtur om du släpper din värderade lott till kön. Värdering och försäljning sker på samma sätt som om du skulle sälja din stuga. Observera att ett byte inom området inte får försena försäljningen av det ”första”, såvida ni inte kommer överens om det. Du får vara beredd på att ha två kostnader/lån om det skulle behövas. Har du parkeringsplats så följer den inte med vid försäljning.



## GA – gemensamt arbete

Föreningsgemensamt arbete behövs ständigt och det inkluderar minst 4 timmars arbete per stuga varje säsong. Första lördagen i maj och första lördagen i september samlas vi kolonister vid föreningshuset kl. 10 för gemensamt arbete. Du kan också välja att ta på dig ett eller flera specialuppdrag att sköta under säsongen. Du bestämmer då själv när du gör uppdraget – detta under förutsättning att det hålls efter och blir löpande vårdat. När du har bestämt dig

för ett eller flera uppdrag så kontaktar du GA-samordnare.

Du ansvarar själv för att du blir avprickad för utförd GA. De stugor som inte fullgör GA får bidra med ekonomisk ersättning till föreningen.

Du som vill göra din arbetsplikt genom att vara med och hjälpa till på festerna vid midsommar kan höra av dig till festansvarig.



## Gödsel och bekämpningsmedel

Då Listuddens koloniträdgårdsförening ingår i Flatens naturreservat, så får ingen konstgödsel eller några kemiska bekämpningsmedel användas.



## Häckar, staket

Maximalt tillåten höjd är 110 cm vilket räknas från gatunivån. För att förbättra sikten vid vägkorsningarna rekommenderas starkt att höjden där begränsas till ca 80 cm på en sträcka av 3 meter från korsningen. Tänk på hur dålig sikten är då du svänger runt hörnet. Tillåten häckhöjd ut mot Flatenvägen är 160 cm.



# Allmänna regler, lokala föreskrifter och annat bra att veta



## Idrottsföreningen LIF

Alla som har kolonilott på Listudden är medlemmar i idrottsföreningen och är välkomna att vara med i alla dess aktiviteter. Aktiviteterna anslås på anslagstavlor och på vår webbsida.

Vid frågor går det bra att kontakta någon i idrottsföreningens styrelse.



## Kiosken

Kiosken öppnar i början av säsongen.



## Kompost

Varje medlem ansvarar för återvinning av eget trädgårdsavfall. Du skall därför ha en egen kompost på tomten.

Avfall som kan flisas, t ex grenar (ej stora träd) kan läggas på kvisthögen bakom dansbanan eller kvisthögen vid stora parkeringen bredvid idrottsplatsen. I kvisthögar får du inte lägga målade, impregnerade eller spikade pinnar/brädor, inte heller löv, jordkockor, äpplen eller annat komposterbart material (grenar och kvistar behöver ej avlövas).

Vi får inte lägga någonting från våra trädgårdar i skogar, kärr och buskage på vårt område eller i naturreservatet.

Gräsklipp samt löv och äpplen och liknande komposterar du själv på din tomt. Det som du inte själv kan ta hand om på tomten får du själv föra bort till återvinningsstationerna i t ex Högdalen eller Östberga.



## Kulturkommittén

Kulturkommittén arrangerar Loppmarknaden, Listuddens dag samt hantverkskvällar med bl.a. keramik och vävning. Kulturkommitténs kontaktpersoner finns i funktionärslistan.



## Kurser

Föreningen Storstockholms Koloniträdgårdar tillsammans med Studieförbundet håller intressanta kurser. FSSKs kurser presenteras på deras webbsida [www.fssk.se](http://www.fssk.se).

## Listuddsnytt

Listuddsnytt utkommer varje månad under säsong och publiceras på våra anslagstavlor samt här på webben. Du kan prenumrera på Listuddsnytt och få den per e-post genom att skicka ett meddelande till [webmaster@listudden.com](mailto:webmaster@listudden.com). Ange namn och stugnummer.

# Allmänna regler, lokala föreskrifter och annat bra att veta

## Medlemsrabatter

Förutom de rabatter som medlemmarna själva anlägger på sina tomter finns rabatter av ekonomisk karaktär. Följande företag ger rabatt mot uppvisande av det inplastade medlemskortet. Kortet skall medfölja stugan vid försäljning/köp

- Inköp av trädgårdsprodukter och växter hos Trädgårdshuset i Skarpnäck, Skarpnäcks Gårdsväg 10 ger 10 % rabatt vid köp för 200 kr eller mer.
- Bygma (f.d. Trollbäckens Trä), Lindalen i Tyresö.
- Farsta Lås, Pepparvägen 3 Farsta, som ger 15 %.
- 



## Områdesindelning

Vårt koloniområde är indelat i fem områden. Varje område har en eller flera områdesansvariga som samordnar arbetet inom områdena. De områdesansvariga återfinns i funktionärslistan.



## Parkeringsplatser

Parkering av bilar skall göras på anvisade platser. Gästparkeringar finns vid varje infart och på stora parkeringen efter idrottsplatsen.

Parkering på vägarna är inte tillåten annat än för ilastning och urlastning. Observera att detta även gäller för de hantverkare som

du eventuellt anlitar. Vägarna måste vara fria från parkerade bilar så att utryckningsfordon kan komma fram vid en akut situation.

Medlemmar kan hyra en P-plats i mån av tillgång, kontakta expeditionen. Var och en ansvarar för sin P-plats, dvs. rensar ogräs och håller den i snyggt skick.

P-platserna skall vara märkta med stugnummer på väl synliga och läsliga skyltar. Säljer du din stuga och har P-plats så följer den inte med till nya ägaren, så ta då bort din skylt och meddela expeditionen eller styrelsen.

Besöksparkeringarna sköter vi tillsammans på t ex GA-dagar.



## Porta-Pottitömning

På föreningshusets norra gavel finns ett låst skåp där det går att tömma Porta-Pottikärn under säsong då vattnet är inkopplat. Låset öppnas med sopnyckeln. Viktigt att man gör rent efter sig och stänger av vattenkranen samt visar hänsyn. Töm inte era kärn då det pågår aktiviteter i föreningshuset.



## Post, tidningsprenumeration

Vi har ingen postutdelning inom koloniområdet, men utdelning av morgontidningar är möjlig. De distribueras i speciella lådor,



# Allmänna regler, lokala föreskrifter och annat bra att veta

vita till färgen, en vid varje uthus samt en vid stora parkeringen bredvid idrottsplatsen. Vill du ha din morgontidning utdelad anger du adress:

Listuddens koloniträdgårdsförening  
Postlåda x (= numret på den låda där du vill hämta din tidning)

128 30 Skarpnäck



## Släpkärra

Föreningen har en släpkärra som medlemmar kan hyra. Den kopplas till bil med dragkrok. Kontaktpersoner för uthyrning finns i funktionärslistan. På GA-dagarna får du inte hyra kärnan för eget bruk.



## Sopor

Hushållssopor slänger vi i någon av våra två låsbara sopmolucker. En finns vid Kioskvägens infart och den andra vid P-platsen vid infart 2. Är det fullt i den vid kiosken så får du gå till den andra. Ställ inga soppåsar utanför molucken. Nyckel kan köpas på expeditionen, samma nyckel fungerar till vägbommarna.

Vid infarten vid kiosken finns återvinningskärl för tidningar, papp, glas, plast och batterier där du skall källsortera dina sopor.



## Stadgar

Föreningens stadgar kan du hämta från vår webbsida.



## Syn

Listuddens koloniträdgårdsområde är ett attraktivt promenad- och rekreationsområde för många.

Det bästa vi kan göra för att sprida värdet av att bevara kolonirörelsen till andra (t ex stadsdelstjänstemän och politiker) är att hålla vår egen trädgård och våra byggnader i vårdat skick. Detta så att området fortsätter att vara ett vackert inslag i stadsbilden och gör ett gott helhetsintryck på besökande.

Det är lätt hänt att man blir ”hemma-blind” och inte ser brister. När/om du får en muntlig eller skriftlig anmärkning så åtgärdar du bristen och/eller kontaktar dem som gått synen för en dialog eller handlingsplan.

Alla kommer också ha möjlighet att komma till expeditionen efter synen för diskussion och information om något är oklart.

Två personer, oftast en områdesansvarig och en styrelsemedlem, genomför två synpromenader. Den första sker omkring midsommarhelgen. Till andra synomgången (ca 2-4 veckor efter första synen) ska alla brister ha åtgärdats eller diskuterats med någon som genomförde synen.

Enligt medlemsavtalet/stadgarna som du skrivit på, är du som medlem: ”Skyldig att noga sköta och vårda den lott som upplåtits till medlemmen, att följa föreningens stadgar och ordningsföreskrifter samt de vill-

# Allmänna regler, lokala föreskrifter och annat bra att veta

kor och riktlinjer som utfärdats utav staden”, utdrag ur stadgarna §2 p,2.6

Vi synar det som är reglerat från staden och beslutat på årsmöten:

- Häcken och staketet får inte vara högre än 110 cm räknat från vägens nivå. Häcken får inte breda ut sig på vägen och bör av trafiksäkerhetsskäl inte vara högre än 80 cm i hörnorna. I dagsläget är det ibland skymd sikt i hörnorna och vi vill inte att det ska hända någon olycka.
- Inget ogräs ska finnas i eller utanför häcken. Med ogräs menar vi tistlar, maskrosor, kirskål, kvickrot, brännässlor mm.
- Brevlåda ska finnas och vara synlig från vägen.
- Stugnummer skall vara synligt från vägen.
- Träd och buskar får inte växa ut över häcken. Detta är bl. a. för att större fordon ska kunna komma fram utan att repas eller bryta grenar.
- Trädgården får inte användas till annat än koloniändamål dvs. odling och rekreation. Exempel på otillåten verksamhet är försäljning, skräppupplag, bilverkstad mm.
- Huset och andra byggnader ska vara väl underhållna och synliga brister ska åtgärdas.
- Parkeringsplatsen ska vara välvårdad och rensad från ogräs och annan växtlighet. Om du har en gräsplats ska gräset hållas nedklippt. P-platsen ska ha en tydlig husnummerskylt.



## Toaletter

Under säsong finns vattentoaletter som är kopplade till septiktankar i de fem uthusen

samt i föreningshuset. Dessa tankar töms regelbundet under säsong. Under vintern 2011-2012 finns det fungerande vintertoaletter i uthus 1 och uthus 5. Dessutom en i uthus 4 som enbart är avsedd för de som vintervandrar.



## Trafik

Max tillåten hastighet inom hela området är 10 km/tim.

Det gäller ALL trafik, även taxi och cyklar! Tänk på att småbarn cyklar omkring och kanske inte alltid väntar sig att möta en bil i nästa korsning och det är inte lätt att se vad som finns bakom häcken. Var noga så att det inte blir du som orsakar en allvarlig olycka. Tala om för dina bilburna gäster att de skall köra sakta genom vårt område.

## Trädgårdsavfall

Se information under kompost.



## Uthyrning

Uthyrning av kolonilott med stuga är inte tillåten enligt Stockholms stad.

## Vatten

Sommarvatten finns till varje tomtgräns och är inkopplat mellan mitten av april och mitten av oktober. Vintervatten finns på 3:e Tvärvägen samt vid uthus 5. Duschar finns i särskilt duschhus vid idrottsplatsen samt i uthus 4. Samla gärna regnvatten i tunnor och vattna med.

# Allmänna regler, lokala föreskrifter och annat bra att veta



## Vintervandring

Då området är vinterstängt sker vandringar nattetid av föreningens medlemmar. Avsikten med dessa vandringar är att påvisa för eventuella oönskade besökare att Listudden inte är helt öde och tomt på människor när säsongen är slut utan att vi fortfarande har koll på vad som händer. På detta sätt kan vi avskräcka ovälkomna från att begå inbrott och annan olaglig verksamhet.

Anmälan till vintervandring kan ske från och med sommarmötet. På en lösenordsskyddad del av vår webbsida finns uppgifter om vilka nätter som är bokade. Den som inte deltar i vintervandringen och inte är åldersbefriad får bidra med ekonomisk ersättning till föreningen istället.



## Vägbommar

Vägbommar finns på infartsvägarna då området är vinterstängt. Nyckel till bomarna är samma som används till sopluckerna sommartid. Om du besöker Listudden med bil under vintersäsongen så måste du låsa bomarna efter dig både vid infart och vid utfart.

## Webbsida

På vår webbsida [www.listudden.com](http://www.listudden.com) finns aktuell information om föreningen. Sidan uppdateras löpande.

På den lösenordsskyddade medlemslistan har drygt 100 medlemmar valt att vara med. På en annan lösenordsskyddad sida kan man se vilka stugor som bokats för

vintervandring vilka dagar. För att få lösenorden till dessa sidor måste du kontakta webbmaster samt ange namn och stugnummer.



## Åldersbefriade

Kolonister som är 80 år eller äldre har möjlighet att bli befriade från att fullgöra GA och vintervandring om de anmäler önskemål om detta till styrelsen.



## Årets slutsiffra

Varje år anordnas Gökotta och Midsommarfest. Till dessa arrangemang krävs många funktionärer. Det är de kolonister med samma slutsiffra i stugnumret som i innevarande år, som ställer upp som funktionärer. För 2012 är det alltså alla med slutsiffra 2.



## Återvinning

Kommunen har en återvinningsanläggning vid kiosken. Där kan man lämna papper, plast, metall, glas och batterier.

Se vidare under Kompost



# Allmänna regler, lokala föreskrifter och annat bra att veta

## FLATENS NATURRESERVAT

### Välkommen!

Vid Flaten finns många möjligheter att promenera, bada, sola, ha picknick, eller att bara uppleva lugnet och stillheten i naturen.

Landskapet kring sjön är omväxlande. Det utgörs av skogsklädd sprickdålersterräng med dramatiska branter men också mindre bergformationer och klippor. Här och var öppnar sig ljusa gläntor, slätteringar eller betesmarker. På många platser ges vackra vyer över vattnet och det kuperade landskapet rantonkring.

Allt från de ursprungliga gårdarna med sina odlingsmarker till badet från 30-talet, föreningsstugor och koloniträden bidrar också till områdets karaktär.

Området med skogar, kulturmärken och stränder är avsett som naturreservat. Syftet är att främja det rörliga friluftslivet och att bevara flora och fauna. Reservatet är det största sammanhängande naturområdet inom Stockholms stads gränser.

Tidigare öppna kulturmärken har åter öppnats i samband med planeringen för reservatet. Hagar med betesdjur är en förutsättning för att det öppna landskapet ska kunna bevaras. För att underlätta för dig som besökare finns flera passager genom hägen även utanför markerade vandringsleder.

### Platser att besöka

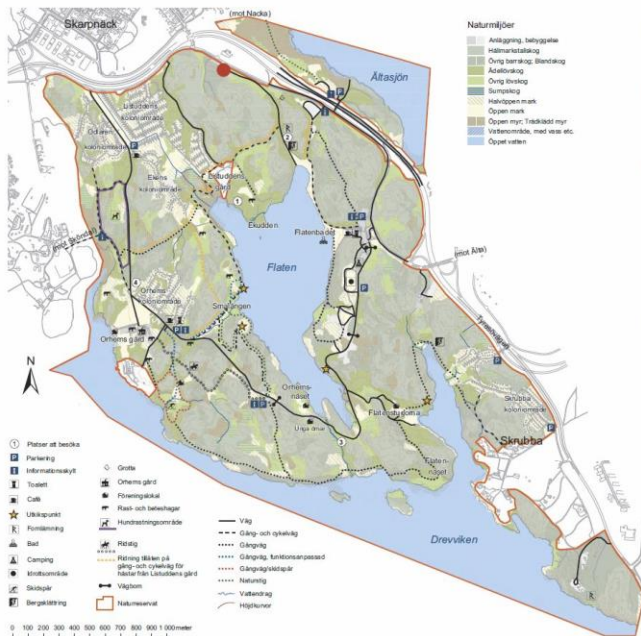
Oavsett var du befinner dig finns några platser i reservatet som är värda en omväg (jfr kartan):

- 1 Lundar på Ekudden
- 2 Branter, höjder, grotta och fomborg
- 3 Bäckravin vid utloppet
- 4 Ångsmark vid Örhem

Stockholms stad inrättade reservatet genom beslut i fullständiga 2004. Hela reservatet är 750 ha stort, varav 624 ha land och 126 ha vatten.



Januari 2007



### Vad gäller?

För vi ska kunna fortsätta ha glädje av Flatens natur och för att göra allas vistelse trygg ska du respektera allemansrätts regler och visa hänsyn såväl mot andra besökare som mot naturen. Några regler har fastställts som särskilda bestämmelser.

### Det är tillåtet att

- Plocka bär, svamp och blommor
- Sätta upp tillfälliga orienteringskontroller, tipspromenader eller anteckningar – om de avlägsnas direkt efter avslutad aktivitet samt känslig mark undviks
- Ha hund lös i hundrastområde mellan 21/8 – 30/4

### Det är inte tillåtet att

- Låta hund vara utan koppel utanför markerad hundrastområde
- Fälla eller skada träd och buskar
- Gräva upp växter och svampar
- Plocka mossor och lavar
- Störa eller skada djurlivet t.ex. genom att klättra i borrar eller döda fåglar, däggdjur, kräddjur, groddjur
- Elda annat än på anvisad plats eller i medhavd grill
- Gräva, hacka, måla eller rista på sten eller i mark
- Rida utanför rötligar, ridplats eller körväg
- Cykla annat än på körväg eller cykelled
- Sätta upp skyltar, affischer och liknande
- Använda ljudanläggning så det stör i reservatet
- Framföra motorbåt inom reservatsgränsen

Fullständiga föreskrifter för reservatet finns hos Stadsbyggnadskontoret.

Stockholms Stad ligger marken inom reservatet. Naturvårdsförvaltare är Skarpnäck stadsstadsförvaltning.

[www.stockholm.se](http://www.stockholm.se)

## Flatens naturreservat

Listuddens koloniträdgårdsförening ligger inom Flatens naturreservat.

Fullständiga föreskrifter finns på Stockholms stads webbplats:

[www.stockholm.se/KlimatMiljo/Natur-och-parker/Naturreservat-i-Stockholms-stad/Foreskrifter/Foreskrifter-for-Flatens-naturreservat/](http://www.stockholm.se/KlimatMiljo/Natur-och-parker/Naturreservat-i-Stockholms-stad/Foreskrifter/Foreskrifter-for-Flatens-naturreservat/)

Bland föreskrifterna vill vi särskilt betona att följande är förbjudet:

- Bryta kvistar, fälla eller på annat sätt skada levande eller döda träd och buskar samt att skada vegetation i övrigt genom att t.ex. gräva upp ris, örter, gräs, mossor, lavar eller svampar. Att plocka blommor, bär eller svamp är

tillåtet med allemansrätts begränsningar.

- Medföra okopplad hund. Gäller ej inom hundrastområden eller på inhägnad tomtmark dit allmänheten saknar tillträde.
- Elda annat än på anvisad plats eller i medhavd grill.
- Använda ljudanläggning på störande sätt. Föreskriften gäller även på tomtmark.
- Använda kemiska bekämpningsmedel och tillföra konstgödsling.

Det är vidare absolut förbjudet att lägga komposterbart material i naturreservatet, i skog och på allmänningar.

## Medlemmar med namn och telefonnummer 2011-12-31



## Medlemmar med namn och telefonnummer 2011-12-31

## Medlemmar med namn och telefonnummer 2011-12-31

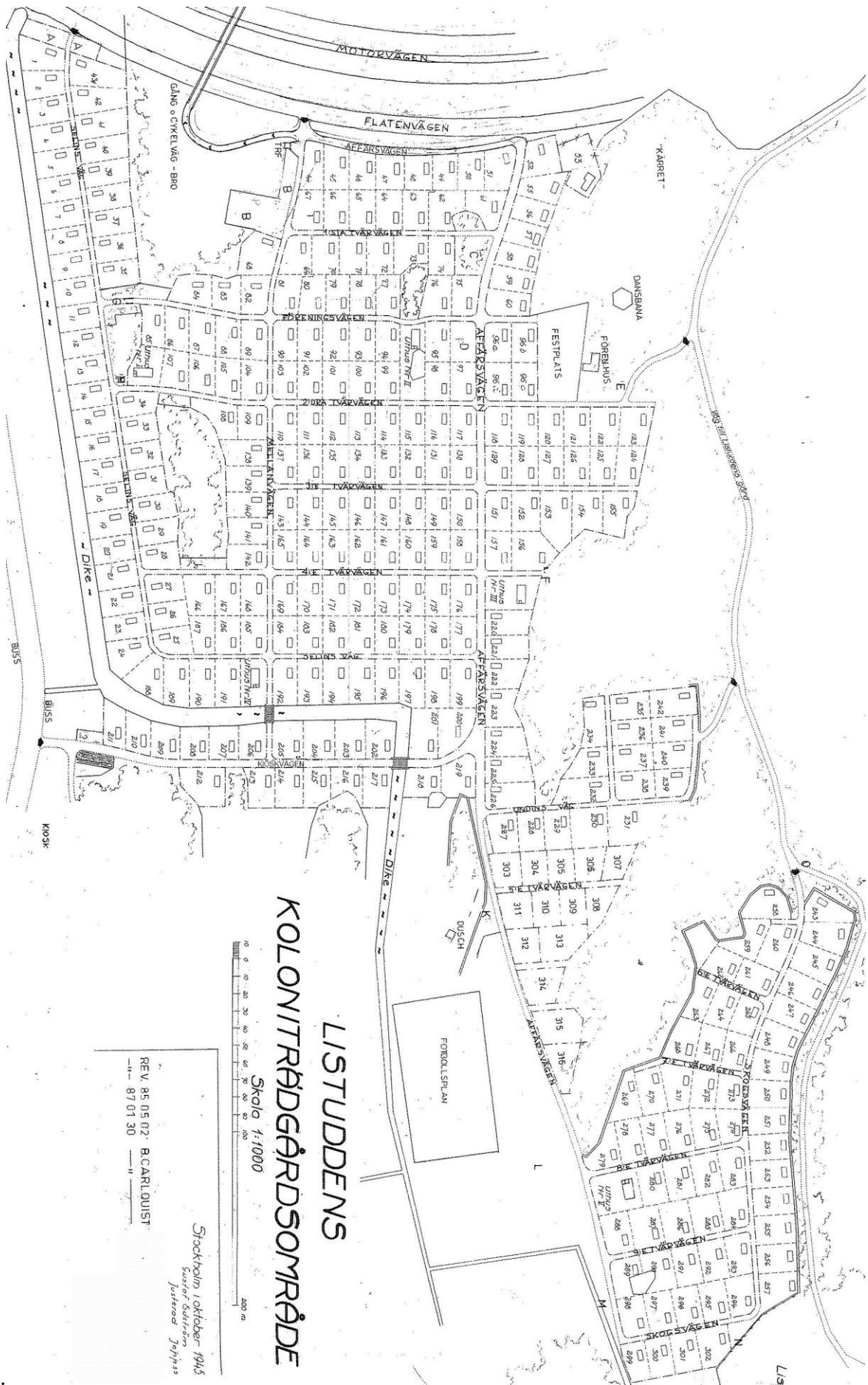
## Medlemmar med namn och telefonnummer 2011-12-31

## Medlemmar med namn och telefonnummer 2011-12-31

## Medlemmar med namn och telefonnummer 2011-12-31



## Medlemmar med namn och telefonnummer 2011-12-31



# LISTUDDENS KOLONITRÄDGÅRDSOMRÅDE

Skala 1:1000

Stockholm 1 oktober 1945  
Svanor Svanström  
Justestad Jephass

REV. 95 05 07. RICARLQUIST  
— 87 01 30 —

# Vårt gemensamma ansvar

Anders Nordmark förklarar hur ansvaret i koloniföreningen fördelas.

*(Ur tidningen Koloniträdgården nr 2-3/2009 – Anders Nordmark är kanslichef på Koloniträdgårdsförbundet och specialiserad på juridiska föreningsfrågor)*

§ Från den stund du blivit antagen som medlem i koloniföreningen och skrivit under ett arrendekontrakt med föreningen för att kunna disponera en kolonilott har du också skrivit under på att du har din del i det gemensamma ansvaret för föreningen.

Föreningen arrenderar ofta hela området av en markägare, vanligtvis kommunen. I några fall är medlemskap och arrendekontrakt i olika händer (i Göteborg arrenderar kolonisten direkt av FGK och i några andra föreningar arrenderar kolonisten direkt av markägaren). Föreningen har i samtliga fall ansvar för hela eller delar av koloniområdets skötsel, investeringar i gemensamma anläggningar, helt eller delvis underhåll av staket och häckar. Oftast har föreningen även underhållsansvar för markägarens anläggningar som vattenledningar. Detta är stora åtaganden som kräver ekonomiska resurser men mest av allt medlemmarnas gemensamma insatser.

Hur fungerar nu detta? Vad händer om ingen vill? Om man inte kan jobba just på städdagen? Kan man tvingas jobba fast man inte vill? Måste jag betala ifall jag inte kan jobba?

Den valda styrelsen har att organisera detta ansvar och se till att föreningen har de nödvändiga resurserna. En viktig uppgift är att se till att det finns många och varierande uppgifter tillgängliga på arbetsdagar och/eller uppdrag som kan utföras när man är där på andra tider. Finns det många uppgifter att utföra går det inte att skylla på att det inte finns något som passar just mig. Kan man sköta en kolonilott kan man också på något sätt delta i skötseln av det gemensamma. Arbetsansvaret ligger på samtliga medlemmar, inga undantagna.

Eftersom man är skyldig att ställa upp och arbeta för föreningens gemensamma åtaganden är man också skyldig att ta konsekvenserna om man inte gör detta. Den mest uppenbara åtgärden en förening kan vidta är att premiera de som faktiskt ställer upp. Det kan vara att föreningen bjuder på fest, resor, kul evenemang etc. Detta leder ofta till att fler vill delta. Kostnaden för detta får alla vara med och betala via medlemsavgiften. Det andra alternativet är att de som inte ställer upp med egen arbetskraft får betala till föreningen att lösa arbetsinsatsen på annat sätt. Denna avgift för utebliven arbetsinsats är man givetvis skyldig att betala och det finns inga lagar som hindrar en ideell förening att ta ut dessa avgifter. Jämför man med vad det kostar att anlita städfirma, snickare, vägarbetare eller trädgårdsmästare är dessa avgifter mycket lågt satta.

Måste jag ta uppdrag? En annan arbetsinsats i föreningen är att åta sig uppdrag i föreningen. I både små och stora föreningar är detta av och till ett problem. Kan inte föreningen välja några som är föreningens firmateknare, i praktiken utse åtminstone en minimal styrelse så måste föreningen besluta om upplösning. Är föreningen upplöst upphör även de ingångna avtalen att gälla t.ex. arrendekontrakten med markägaren.

Detta innebär att alla, inga undantagna, måste ta ett ansvar för att en behörig styrelse kan väljas. Detsamma gäller revisorer och valberedning. I en liten förening innebär detta att de flesta måste ta på sig ett uppdrag flera gånger under sin kolonitid. Det innebär givetvis inte att alla måste bli ordförande, kassör etc. Det finns många små och stora uppdrag i en förening. •

