

terskivor. Samla ihop nedfallen kart, lägg duk under trädet helst redan i blomningen så att larverna hindras krypa ner i jorden.

Plommongallkvalster.

Vårtliknande gallbildningar längs bladkanterna. Bekämpning, se päronogallkvalster.

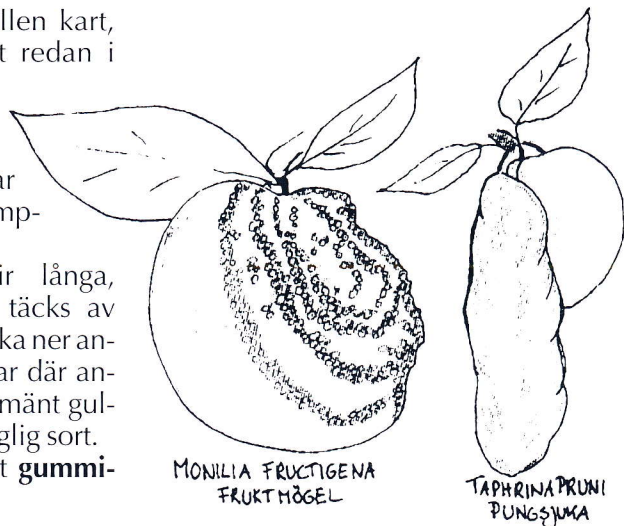
Pungsjuka. Frukterna blir långa, gurkliknande, kärnlösa och täcks av gråvit svampbeläggning. Plocka ner angripna frukter, skär bort grenar där angrepp brukar återkomma. Allmänt gulplommon är en särskilt mottaglig sort.

Blom- och grentorka samt **gummiflöde**, se körsbär.

Körsbär

Körsbärsflugan lägger ägg i mognande körsbär. De vita larverna äter och förstör fruktköttet, sedan lämnar de bäret och övervintrar i jorden. Plocka bort angripna bär tidigt, de är ofta deformerade och har insjunkna partier. Täck marken under trädet med duk eller dylikt för att hindra larverna att ta sig ner i jorden och flugorna att flyga upp. Flera gula eller blå klisterskivor i ett träd kan eventuellt fånga en del vuxnaflugor, sätt upp i mitten av juni.

Blom- och grentorka. Blommorna vissnar och hänger kvar i trädet. Svampen växer vidare in i grenen som torkar och dör. Beskär sjuka skott en bit in på frisk ved. Välj motståndskraftiga sorter. Kan angripa alla fruktslag, men surkörsbär särskilt svårt. Även vissa prydnadskörsbär, t ex rosenmandel *Prunus triloba*, är känsliga.



Plocka bort frukter som är angripna av fruktmögel eller pungsjuka.

Gummiflöde. Sega kådliknande droppar eller klumpar tränger fram på stam, grenar och frukt. Orsakas ofta av dåliga markförhållanden, frost, ojämn tillväxt, kraftig beskärning m m.

Läs mer:

Växtskydd i trädgård. Maj-Lis Pettersson, Ingrid Åkesson. Natur och Kultur/LTs förlag 1998.

Faktablad om växtskydd. SLU Sveriges lantbruksuniversitet, tel. 018-67 11 00.

Text: Eva Wirén

Bild: Ingela Jagne

- En samproduktion mellan Koloniträdgårdsförbundet och Riksförbundet Svensk Trädgård.



Lätt om odling

Nr 24 • Skadegörare på fruktträd

Det finns många skadedjur och svampar som angriper fruktträd och förstör skörden. Vissa är specialiserade på ett enda fruktslag medan andra kan göra skada på flera. Trädgårdens nyttodjur gör en viktig insats genom att hålla skadegörarna i schack. Var rädd om dem, undvik kemiska bekämpningsmedel så långt det går. Då hjälper du såväl nyttodjuret som pollinerande humlor och bin. Det här faktabladet beskriver helt kort de vanligaste skadegörarna och vad man kan göra åt dem när naturens egna skyddsmekanismer inte räcker till.

Till att börja med, köp certifierade (E-plantsmärkta) träd och motståndskraftiga, härdiga sorter. Beskär träden så att kronan hålls gles och luftig, rengör verktygen efter varje träd. Sköt om träden väl med vatten och näring, men var inte för frikostig med kvävegödsel. Gynna nyttodjuret genom att sätta ut fågelholkar, fågelbad och plantera nektarrika växter Lätt om odling nr 26. Skydda unga träd med nät eller gnagskydd mot rådjur och gnagare Lätt om odling nr 25.

Skadegörare gemensamma för flera fruktträd

Bladloppor (äpple, päron) liknar bladlöss men har stora glasklara vingar. Sugskador på blomskott, bladen blir små och buckliga. I djurens sötklibbiga ekskrementer växer sotdaggsvarpar som ger en svart beläggning på blad

och skott. Blomning och fruktsättning kan reduceras betydligt. Spruta med mineralolja vid knoppsprickning fram till strax före blomning.

Bladlöss, flera olika arter, suger på blad och skottspetsar som rullar ihop sig och blir missformade, tillväxten hämmas. Spruta med hård vattenstråle eller såplösning, nyp bort angripna skott. Mineralolja, se bladloppor.

Frostfjäril m fl mätarfjärilar. Larverna kan kaläta fruktträden på försommaren. Den vinglösa honan kryper upp i träden på hösten. Sätt limring runt stammen i augusti–september. Använd mineralolja (se bladloppor) eller biologisk bekämpning med *Bacillus thuringiensis* 'Turex', vid knoppsprickning till strax före blomning.

Fruktbladstekeln har en svart snigel-liknande larv som äter på bladens ovasida. Skadorna saknar ofta bety-



Utgiven av
Svenska Förbundet för Koloniträdgårdar och Fritidsbyar
Åsögatan 149 • 116 32 Stockholm • Tel. 08-743 00 90



Utgiven av
Svenska Förbundet för Koloniträdgårdar och Fritidsbyar
Åsögatan 149 • 116 32 Stockholm • Tel. 08-743 00 90

delse. Plocka bort angripna blad, kläm ihjäl synliga larver.

Rött spinn (fruktträdsspinnkvalster) suger på bladen som blir gulgrå eller brunaktiga. Djuren syns endast i lupp och sitter mest på bladundersidan. Starka angrepp förstör skottspetsar och knoppanslag. På hösten-vintern ser man de röda äggsamlingarna på grenar i trädet. Hålls normalt efter av nyttodjur, använd annars mineralolja (se bladlopper).

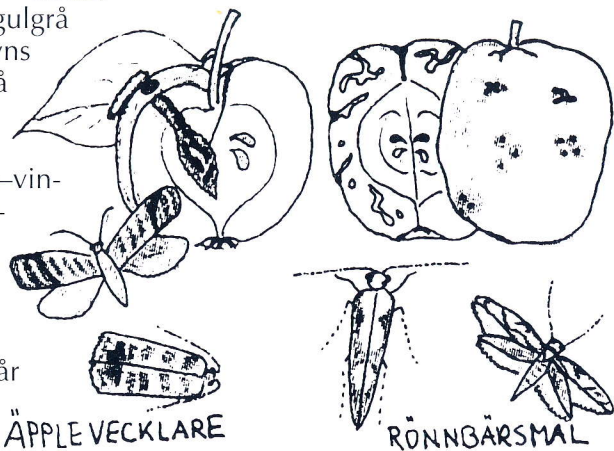
Fruktmögel. Fruktarna får ringar av mögelvårtor, skrumpnar så småningom ihop och blir hängande i träden över vintern. Svampen infekterar genom sår och sprickor orsakade av t ex insektsnag. Kartgallra, tag bort smittad frukt.

Fruktträdskräfta är en svamp som angriper grenar och stam. Barken får mörka partier som sjunker in och spricker. I såret syns under vintern ibland svampens små röda fruktkroppar. Sår av olika slag, ofta frostsador, är inkörsport för fruktträdskräfta. Skär bort angripna grenar. Olika sorter är olika känsliga, välj motståndskraftiga och härdiga träd. Odla på väl-dränerad mark, överdriv inte kvävegödslingen.

Äpple

Äppelvecklaren är en fjäril vars larv gör grova gångar i frukten. Fjärilen är aktiv under en lång period, men flest djur förekommer mitten av juni-mitten av juli. Äggen läggs ofta på karten och när larven kläcks äter den sig in i frukten. Larven övervintrar under barkflagor i trädet. Svårbekämpad, de feromon-/insektsfällor som finns är inte tillräckligt effektiva. Borsta stam-

men med mjuk rotborste för att få bort övervintrande larver.



Rönnbärsmalens larver gör tunna slingrande gångar i frukten. Fjärilen föredrar rönn för sin äggläggning, men dåliga rönnbärsår söker den sig till äpplen. Är aktiv samma period som äppelvecklaren, men larven övervintrar i marken. Svårbekämpad, se insektsfällor ovan. Skydda mindre träd med insektsnät efter pollineringen. Bearbeta om möjligt jorden under träden för att störa övervintrande larver. Plantera rönnar med säker fruktsättning.

Äppleblomviveln lägger ägg i blomknopparna som blir bruna och inte slår ut. Skalbaggarna övervintrar i skrymslen i trädet, i gräs eller på andra skyddade ställen. Kan utföra en nyttigt gallring, men vissa år blir skadorna stora. Plocka bort vissna knoppar, borsta trädet och vira säckväv eller wellpapp runt stammen vid midsommartid för att locka viveln att övervintra där, låt sitta till efter skörd, ta ner och förstör.

Äppleskorv är en svampsjukdom som ger fläckar på bladen och på frukten som även kan spricka. Svampen

övervintrar på nedfallna blad, ibland även i grenarna. Störst angrepp blir det under fuktiga år, vissa sorter är känsligare än andra. Beskär så att kronan hålls luftig, räfsa ihop nedfallna löv, kör över dem med gräsklippare eller lägg i komposten och täck över. Välj motståndskraftiga sorter.

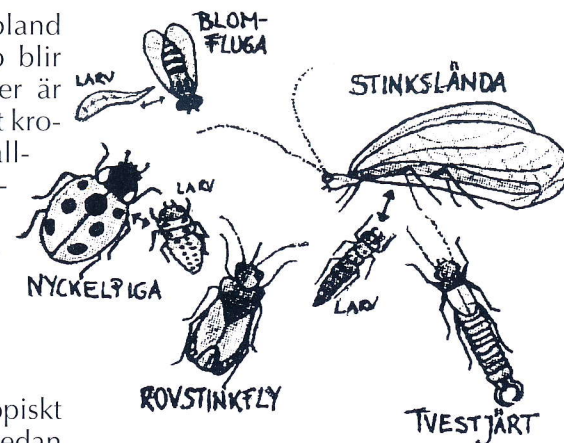
Päron

Pärongallkvalster är mikroskopiskt små djur som ger först gulgröna sedan svarta vårtor och fläckar på bladen, på var sida om mittnerven. Starka angrepp kan sätta ned tillväxten hos trädet. Enstaka blad eller grenar plockas bort. Spruta med svavel i knoppsprickningen, 1–2 gånger med 1 veckas mellanrum.

Pärongallmygga. Angripna kart sväller upp strax efter blomning och inuti bildas en svart massa, där gallmyggans larver finns. Från de nedfallna karten kryper larverna ner i jorden för att övervintra. Svårbekämpad. Lägg ut duk eller presening under trädet redan före blomning för att hindra vuxna gallmyggor att komma upp ur jorden, och för att lättare samla ihop och förstöra de kart som faller ner.

Päronskorv, se äppleskorv. I päron övervintrar svampen ofta som grenskorv – skär noggrant rent angripna skott.

Päronrost är en mycket besvärlig värdväxlande rostsamp som är beroende av både päron och mottagliga enar (bl a sävenbom *Juniperus sabina*). Päronbladen får lysande orange-gula fläckar och efter flera år av kraftiga angrepp kan skörden utebli. Enarna får gulbrun gelérost på grenarna, syns i fuktigt väder. Tag bort an-



Många insekter gör nytta genom att de angriper trädgårdens skadedjur. Tvestjärten är både bra och dålig. Den lever av skadedjur men gör ibland själv skada, främst på prydnadsväxter.

gripna enar, helst inom hela grannskapet.

Stensjuka brukar man tala om när päron blir små, knöliga och får stenhårda partier i fruktköttet. Det kan vara stinkflyn som sugit på karten, borbrist eller en virussjukdom (stencellsjuka). Virus går inte att bota, plantera certifierade träd.

Plommon

Plommonvecklare. En liten gummidroppe tränger fram ur hålet där fjärilens larv borrar sig in i frukten, som faller i förtid. Larven övervintrar på marken eller under barken på något träd. Lägg duk under trädet, skaka ned och samla ihop angripna kart.

Plommonstekel. Små svarta hål på unga kart, där larven gått ut eller in. En larv kan förstöra flera kart. Den faller med plommonet ner till marken och övervintrar i jorden. Sätt upp vita klis-